

# SHARP

Be Original.

## 扇風機 / サーキュレーター

[https://jp.sharp/pci\\_fan/](https://jp.sharp/pci_fan/)

総合カタログ 2024



暮らし爽やか  
プラズマクラスターの風



PJ-S3DS-W



サーキュレーター PK-18S01-B



写真はイメージです。

本カタログ掲載商品の価格には、配送・設置・別売部品・付帯工事、使用済み商品の引き取りなどの費用は含まれておりません。



製品情報



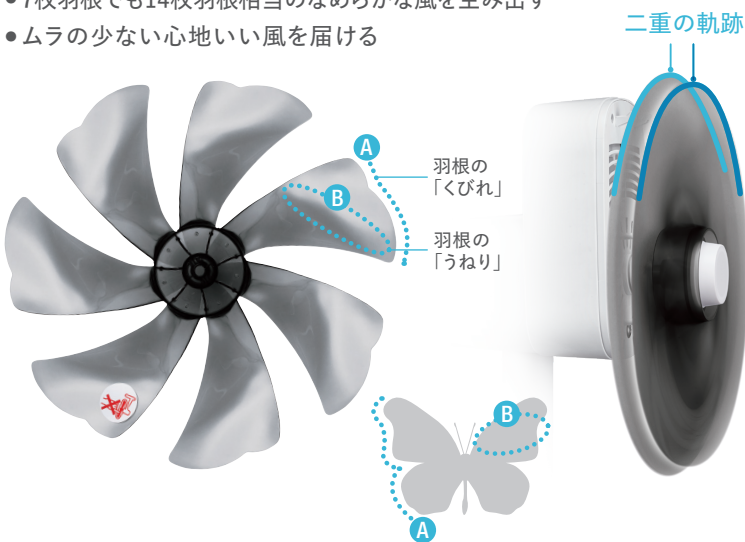
プラズマクラスター 7000\*

# プラズマクラスターと ネイチャーウイングで清潔・快適

シャープだけの (2024年4月時点)

## アサギマダラ蝶の羽根を応用した ネイチャーウイング

- 7枚羽根でも14枚羽根相当のなめらかな風を生み出す
- ムラの少ない心地いい風を届ける



DCモーター リビングファン

プラズマクラスター 7000\*

PJ-S3DS  
-W(ホワイト系)  
オープン価格

ネイチャーウイング



リモコン  
[ホルダー付き]

## 立ったままで操作できる スマートデザイン

操作部が高い位置にあることで、電源のON/OFFや風量調整、タイマー設定も、立ったままラクに行えます。



## 天井付近にたまった 空気を循環

(上下の首角度の調整は手動です。)

上向き約90°まで角度が調整できるので、サーキュレーターとしても活躍します。

上吹き  
約90°  
まで送風



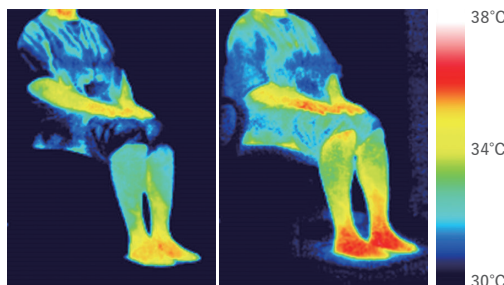
## その他の特長

- 表示部の明るさを抑え、切タイマーと連動して風量を徐々に下げる:おやすみモード
- 運転の入時間と切時間が設定でき、入/切の同時設定も可能:入/切タイマー

## 手足の冷え過ぎを抑える

効果は使い方や個人によって異なります。

サーモグラフィーによる被験者の体表面温度変化の測定結果例



従来羽根

ネイチャーウイング

弱風(同一風量条件)での体表面温度変化の従来羽根との比較※1/体感開始から20分後

## 部屋干し衣類の生乾き臭を消臭※2

プラズマクラスター 7000\*

プラズマクラスターの風で、部屋干しをしたときに気になる生乾き臭を消臭※2します。吹き出し方向約50cmの位置での効果です。吹き出す風が当たらない部分のニオイは取れません。



(イメージ)



プラスマクラスター 7000\*

# 3Dターンで好きなところへ きれいな風を届ける

サーキュレーター  
として使える



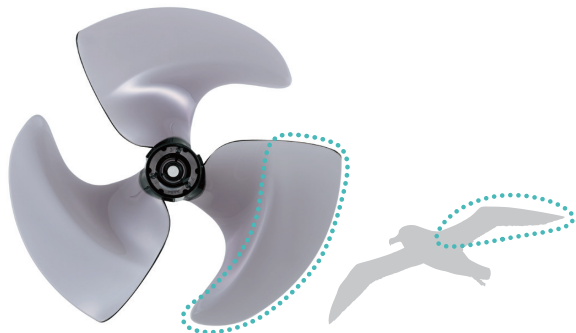
まっすぐ届く  
パワフルな風

PJ-S2DS

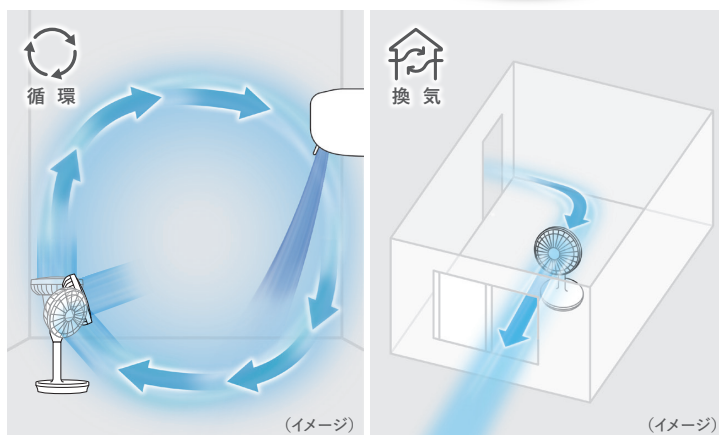
シャープだけの (2024年4月時点)

## アホウドリの翼を応用した ネイチャーウイング

●「細く」「長い」羽根形状で直進性の高い風を生む



## 空気循環&換気で お部屋快適



エアコンの冷気や暖気を  
3Dターンで効率よく攪拌

扇風機を使えば  
空気の入替えもスピーディ

## 持ち運びにも便利



軽量設計  
約2.4kg

高さ  
525~  
645mm  
まで  
設定可能

## その他の特長

- 部屋干し衣類の生乾き臭を消臭※2:衣類消臭モード
- 表示部の明るさを抑え、切タイマーと連動して風量を徐々に下げる:おやすみモード
- すぐに使えるよう、組み立てた状態で梱包



## 「プラスマクラスター扇風機」が生活の中の気になるニオイを消臭

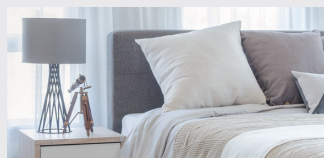
対象機種:PJ-S3DS/S2DS/S3AS



部屋干し衣類の生乾き臭※2



ソファなどに染み付いた料理臭※3



寝具や衣類に染み付いた30~40代特有の体臭※4 (PJ-S3ASは除く)



衣類に付いた汗臭※5



タバコの付着臭※6

約1~約6時間後の効果です。吹き出し方向約50cmの位置(タバコ付着臭:約41m<sup>3</sup>の試験空間)での実証結果であり、実使用空間での実証結果ではありません。吹き出す風が当たらない部分のニオイは取れません。

\* 当技術マークの数字は、商品を壁際に置いて、「風量最大」運転時にプラスマクラスター適用床面積の部屋中央(床上1.2m)で測定した1cm<sup>3</sup>当たりのイオン個数の目安です。※1 ●試験機関:当社調べ ●対象被験者数:成人男女18名 ●試験方法:室温29°Cの空間で、アサギマダラ蝶の羽根形状を応用したネイチャーウイング搭載機種(PJ-S3DS)の風量「2」運転と従来羽根搭載機種(PJ-S3AS)の風量「弱」運転(同一風速条件)の送風をそれぞれ20分間体感し、体感前および体感後の被験者の体表面温度をサーモグラフィで測定。■試験結果:従来羽根搭載機種と比較し、ネイチャーウイング搭載機種は送風体感後における手足先表面温度の低下が抑えられていることを確認。※特に乳幼児・高齢者・体調のすぐれない方が使用する場合は、長時間体に風を当てないようにご注意ください。※2 (付着生乾き臭) ●試験機関:当社調べ ●試験方法:吹き出し方向約50cmの位置に設置した洗濯物の生乾きのニオイ成分がしみこんだ試験片で、消臭効果を6段階臭気強度表示法にて評価。■試験結果:約2時間で気にならないレベルまで消臭※7※8。PJ-S3DSの「衣類乾燥」運転で実施、PJ-F3AS(プラスマクラスター7000搭載機種)の風量「強」運転で実施。※3 (付着料理臭) ●試験機関:当社調べ ●試験方法:吹き出し方向約50cmの位置に設置した料理(焼き魚)のニオイ成分がしみこんだ試験片で、消臭効果を6段階臭気強度表示法にて評価。■試験結果:約2時間で気にならないレベルまで消臭※7※8。PJ-D3AS(プラスマクラスター7000搭載機種)の風量「強」運転で実施、PJ-D2DBG(プラスマクラスター7000搭載機種)の「風量最大」運転で実施。※4 (30~40代特有の体臭) ●試験機関:(株)住化分析センター ●試験方法:吹き出し方向約50cmの位置に設置した30~40代特有の体臭のニオイ成分がしみこんだ試験片で、消臭効果を2点試験法にて評価。■試験結果:約1時間後に低減効果を確認※7※8。KI-EX55(空気清浄機)の「パワフルショット」運転(PJ-S3DS/S2DSと同等以下のイオン濃度、風速条件)で実施。※5 (付着汗臭) ●試験機関:当社調べ ●試験方法:吹き出し方向に約50cmの位置に設置した汗のニオイ成分がしみこんだ試験片で、消臭効果を6段階臭気強度表示法にて評価。■試験結果:約6時間で気にならないレベルまで消臭※7※8。PJ-B3CLL(プラスマクラスター7000搭載機種)の風量「弱」運転で実施。※6 (付着タバコ臭) ●試験機関:当社調べ ●試験方法:試験空間にて、タバコのニオイ成分がしみこんだ試験片で、消臭効果を6段階臭気強度表示法にて評価。■試験結果:約90分で気にならないレベルまで消臭※7。PJ-B3CLL(プラスマクラスター7000搭載機種)の風量「弱」運転で実施。※7 ニオイの種類・強さ・対象物の素材などによって、消臭効果は異なります。※8 吹き出す風の当たらない部分のニオイは取れません。◆プラスマクラスターイオンおよび風の流れはイメージです。

DCモーター 3Dサーキュレーションファン

プラズマクラスター 7000 \*1

PJ-S2DS

-W(ホワイト系)  
-T(ブラウン系)

オープン価格

ネイチャーウイング

組立て済



リモコン  
[ホルダー  
付き]



リモコン  
[ホルダー  
付き]



ACモーター リビングファン

プラズマクラスター 7000 \*1

PJ-S3AS

-W(ホワイト系)

オープン価格

ネイチャーウイング

組立て済



リモコン  
[ホルダー  
付き]



DCモーター サーキュレーター

プラズマクラスター NEXT \*2

PK-18S01

-B(ブラック系・アッシュブラック)  
-H(グレー系・ライトグレー)

オープン価格

ネイチャーウイング

組立て済



リモコン(1色)



[リモコンは磁石を内蔵しており、操作部がある本体面にセットが可能です。]

形名	モーター	消費電力※2 (50/60Hz)	風量切換	タイマー		首振り		プラズマクラスター 適用床面積 (目安)	羽根径/ 枚数	静音 設計	各種モード	チャイルド ロック	外形寸法 (幅×奥行×高さ) 質量※6 電源コードの長さ	付属品※7
				リズム 風	入/切	上下	左右							
PJ-S3DS	DC	21W [2.2W]	8段階	○	1/2/4/8h (入切同時設定)	上:約90° 下:約10° (手動・ 無段階調整)	約60°/ 約90°/ 約120° (自動)	約10畳※3 (約17m <sup>2</sup> )	30cm/7枚	16dB ※4	●おやすみ ●衣類乾燥	○	370×360×875mm/ 約4.2kg/約1.8m	リモコン
PJ-S2DS		12W [1.6W]	8段階	○	1/2/4/6h	上:約40° 下:約90° 下:約10° (自動)	約90° (自動)		18cm/3枚	17dB ※5	●おやすみ ●衣類消臭	○	270×270× 525~645mm/ 約2.4kg/約1.8m	リモコン、 ACアダプター
PJ-S3AS	AC	44/47.5W [26/27W]	3段階	○	1/2/6h	上:約21° 下:約21° (手動)	約75° (自動)		30cm/5枚	-	-	○	369×355× 690~840mm/ 約3.4kg/約1.6m	リモコン

形名	モーター	消費電力※2	風量切換	タイマー 入/切	首振り		プラズマクラスター 適用床面積 (目安)	羽根径/ 枚数	各種モード	チャイルド ロック	外形寸法(幅×奥行×高さ) 質量※6 電源コードの長さ	付属品※7
					上下※8	左右						
PK-18S01	DC	21W [2.5W]	10段階	1~9h (1時間単位)	上:約60° 下:約60° 上下:約140° (自動)	約60°/ 約90°/約120° (自動)	約10畳※9 (約17m <sup>2</sup> )	18cm/3枚	●連続 ●リズム ●おやすみ ●衣類乾燥	○	253×197×329mm/ 約2.6kg/約1.8m	リモコン、 ACアダプター

\*1 当技術マークの数字は、商品を壁際に置いて、「風量最大」運転時にプラズマクラスター適用床面積の部屋中央(床上1.2m)で測定した1cm<sup>2</sup>あたりのイオン個数の目安です。\*2 当技術マークのイオン個数の目安は、商品を壁際に置いて、「風量最大」運転時にプラズマクラスター適用床面積の部屋中央(床上1.2m)で1cm<sup>2</sup>あたり50,000個以上です。\*3 空気循環適用床面積は当社基準(風量)に基づく目安です。環境により異なります。\*4 「風量最大」運転時(PJ-S3DS/S3ASは左右首振りあり、PJ-S2DS/PK-18S01は上下・左右首振りなし)の値です。\*5 「風量最大」運転時に置いて、「風量最大」運転時に部屋中央(床上1.2m)で7,000個/cm<sup>2</sup>のイオンが測定できる床面積の目安です。\*6 「風量最小」運転時(左右首振りなし)。「風量最大」運転時(左右首振りなし)は43dB。\*7 「風量最小」運転時(上下・左右首振りなし)。「風量最大」運転時(上下・左右首振りなし)は41dB。\*8 質量は付属品を除く。\*9 リモコン用電池・ユニット清掃ブラシは同梱。\*10 上は上向き約50°~下向き約10°、下は上向き約10°~下向き約50°、上下は上向き約90°~下向き約50°です。\*11 商品を壁際に置いて「風量最大」運転時に部屋中央(床上1.2m)で50,000個/cm<sup>2</sup>のイオンが測定できる床面積の目安です。

扇風機とエアコンで快適に過ごしませんか?



**夏**  
エアコンと併用して快適な夏を  
エアコンの冷気を扇風機で部屋中に循環させることで、体感温度(肌で感じる温度)を下げ、いっそう涼しく感じられます。



**冬**  
暖房時は扇風機の同時運転で空気循環を。  
暖かい空気は天井にたまりがち。扇風機で風を循環させることにより、足元まで暖かさが広がります。上手にお部屋を暖めて快適にお過ごしください。

扇風機 安全点検・使用方法

快転せんぷうき



JEMA 快転せんぷうき 検索



**商品ご理解のために** ●本カタログに掲載の商品は日本国内仕様です。海外では使用できません。■**商品ご使用について** ●当商品の近くではシリコンを配合した化粧品などは使わないでください。本体内部にシリコンが付着し、プラズマクラスターイオンが発生しにくくなります。●医療用具ではありません。また、衛生安全管理上の事故について保証するものではありません。●業務用には使用しないでください。●微量のオゾンが発生しますが、森林などの自然界に存在するのと同程度の量で、健康に支障はありません。●補修性能部品の保有期間は、製品の製造打ち切り後、扇風機は10年、サーキュレーターは6年です。■**カタログについてのご注意** ●製品改良のため、仕様の一部を予告なく変更することがあります。また、本カタログの商品の色調は印刷のため実物とは異なる場合がありますのであらかじめご了承ください。●本カタログに掲載された機種のうち品切れになるものもありますので、販売店にお確かめのうえお選びください。■**<QRコードから誘導されるサイトについてのご注意>** ●当サイト及び動画の視聴は無料ですが、通信料金はお客様ご負担となります。●QRコードは株式会社デンソーウェブの登録商標です。

**安全に関するご注意** ●ご使用前に取扱説明書をよくお読みの上、正しくお使いください。●消費電力が1kW以上の機器は、定格15A以上の電源コンセントに直接接続してお使いください。火災の原因となります。●長時間、風を体に当てないでください。健康を害することがあります。●ガードの中や可動部へ指などを入れないでください。ケガをする恐れがあります。●お手入れの際は必ず電源プラグをコンセントから抜いてください。●水につけたり、水をかけたりしないでください。ショート、感電の恐れがあります。

**経年劣化に係る安全上のご注意** ●扇風機は長期使用製品安全表示制度の対象商品です。●機器本体には「製造年」「設計上の標準使用期間」「経年劣化についての注意喚起」の表示をしております。●長期にわたりお使いいただくで発火・けが等の事故に至るおそれがありますので、音やにおいなど製品の変化にご注意ください。

**愛用点検** 長年ご使用の製品はこまめな点検を! こんな症状はありませんか?  
●スイッチを入れても動かないときがある。 ●タイマースイッチが途中で止まることがある。 ●異常に動きが遅かったり不規則。 ●モーター部分が異常に熱かったり、コゲくさいニオイがする。 ●電源コードやプラグ、コントローラー等が異常に熱くなる。 ●運転中に異常な音や振動がする。 ●プレーカーまたは、ヒューズがたびたび切れる。 ●コードを折り曲げると通電したり、しなかったりする。 ●その他の異常や故障がある。  
**ご使用中** 故障や事故の防止のため、スイッチを切り、電源プラグをコンセントから抜き、必ず販売店に点検をご依頼ください。なお、点検・修理に要する費用は、販売店にご相談ください。

●ご購入の際は、購入年月日・販売店名など所定の事項を記入した「保証書」を必ずお受け取りください。●製造番号は、安全確保上重要なものです。お買い上げの際は、商品本体に製造番号が表示されているかお確かめください。■「オープン価格」の商品は、希望小売価格を定めておりません。価格については販売店にお問い合わせください。■このカタログについてのお問い合わせは、お近くの販売店にご相談ください。もし、販売店でお分かりにならないときは、下記のオンラインサポートにアクセスください。

ご愛用家電の登録でもっと便利に快適に

人に寄り添う、シャープの会員サービス  
**COCORO MEMBERS** 今すぐ登録! <https://cocoromembers.jp.sharp/>

シャープのオンラインストア  
**COCORO STORE**

ご質問、お困りごとは、気軽にアクセス。しっかりアシスト!

スマートフォンからでも利用いただけます

**SHARP オンラインサポート**  
<https://jp.sharp/support/>

●お客様ご相談窓口  
固定電話からはフリーダイヤル **0120-078-178** (受付時間) (年末年始を除く)  
○月曜日~土曜日:午前9時~午後6時  
○日曜日・祝日:午前9時~午後5時  
携帯電話からはナビダイヤル **0570-550-449**  
\*フリーダイヤル・ナビダイヤルをご利用いただけない場合は、050-3852-5405

シャープ株式会社

本社 〒590-8522  
大阪府堺市堺区匠町1番地  
<https://jp.sharp/>



適正な表示を  
推進しています



表示を正しく  
家電公取協会員

■お求めは信用と技術を誇る当店で ■アフターサービスのお申し込みはお買い上げの店へ

このカタログの内容は、  
2024年4月現在のものです。

H.170 PF2404P

●このカタログは環境に配慮した植物油インキを使用しています。

