

故障かな?と思ったら



次のような場合は故障でないことがあります。修理を依頼される前にもう一度ご確認ください。

- 下記に載っていないときは、別冊の「取扱説明書」266ページの「故障かな?と思ったら/エラーメッセージが出たら」もご確認ください。



テレビが映らない(映らなくなった) 取扱説明書のページ 38~41

アンテナ線の接続を確認する

- **アンテナケーブルが外れていませんか。**
- VHF・UHFとBS・110度CSを逆につないでいませんか。

47

電源ランプは緑色に点灯していますか。

赤色で点灯している場合は、リモコンの電源ボタンを押してください。消えている場合は、本体の電源スイッチを押してください。

電源ランプを確認する

141

外部入力に切り換えられていませんか。

入力切換ボタンを繰り返し押し、「テレビ」を選んでみてください。

38~41・78

アンテナをつないでいない放送を選んでいませんか。

放送切換ボタンで放送を選んでください。なお、各放送を視聴するためには次のアンテナが必要です。

地上アナログ放送*

⇒ VHF・UHFアンテナが必要です。

地上デジタル放送*

⇒ UHFアンテナが必要です。

BSデジタル放送*/110度CSデジタル放送*

⇒ BS・110度CS共用アンテナが必要です。

※ 市販のアンテナケーブルが必要です。

デジタル放送が映らない 取扱説明書のページ 36

B-CASカードを確認する

- **B-CASカードは正しく挿入されていますか。**

54~55

BSデジタル放送や110度CSデジタル放送が映らない場合は、「BS・CSアンテナ電源」を「オート」または「入」に設定してください。

スカパー! e2やWOWOWなどの有料放送が見られない 取扱説明書のページ 37

● 有料放送を見るときは、各放送局との個別契約が必要です。(本機には、電話回線端子がありませんので、電話回線を使用した新規加入のお申し込みはできません。)

電源が入らない 取扱説明書のページ 43

電源コードが外れていませんか。

本体の電源コード接続部とコンセントの2カ所を確かめてください。

電源プラグを差し込む

47

電源ランプは点灯していますか。

消えている場合は、本体の電源スイッチを押してください。

テレビの映りが悪い 取扱説明書のページ -

アンテナ線を確かめる/交換する

- **アンテナケーブルが切れていませんか。**
- 古いアンテナケーブルを使っている場合は、新しいケーブルと交換してください。

54~56

- デジタル放送の場合は、アンテナの受信強度を確かめてください。受信強度が足りない場合は、アンテナの向きを調整してください。
- 地上アナログ放送の場合は、アンテナの向きを確かめてください。

アンテナの向きを確認する

ビデオ機器の映像も音声も出ない 取扱説明書のページ 141

機器をつないだ外部入力に切り換わっていますか。

入力切換ボタンを繰り返し押し、機器をつないだ外部入力に切り換えてください。

153~154

入力6/モニター出力(録画出力)端子をお使いになる場合は、「入力6端子設定」を「入力」に切り換えてください。

-

機器は再生状態になっていますか。

再生

ビデオ機器の音が出ない 取扱説明書のページ 138~139

音声ケーブルが外れていませんか。

音声ケーブルも接続する

D映像端子やS映像端子をつないだだけでは音声は出ません。音声ケーブルをつないでください。

レコーダーの接続方法がわからない 取扱説明書のページ -

● アンテナのつなぎかたは、本書の**手順2**をご覧ください。

使い方や修理のご相談など

【お客様相談センター】

受付時間 月曜~土曜: 9:00~20:00
日曜・祝日: 9:00~17:00
(年末年始を除く)

0120-001-251

ご質問やメールでのお問い合わせは【サポートページ】
<http://www.sharp.co.jp/support/>

※詳細は、取扱説明書の裏表紙をご覧ください。

SHARP®

AQUOS

液晶カラーテレビ 形名

エルシー ディーイー
LC-26DE7 J

エルシー ディーイー
LC-20DE7 J



この「かんたん!!ガイド」では、特に機種名を明示している場合を除いてLC-26DE7を例にとって説明しています。LC-20DE7は外形寸法などは異なりますが使いかたは同じです。

最初にお読みください かんたん!! ガイド

もくじ

手順 2	手順 3	手順 4	手順 1
4	3	2	5
故障かな?	表紙	故障かな?	故障かな?

手順1 B-CASカードを入れる
手順2 アンテナと録画機器をつなぐ
手順3 電源を入れる
手順4 かんたん初期設定をする
手順5 テレビを見る

故障かな? 故障かな?と思ったら/使い方や修理のご相談など

手順1 B-CASカードを入れる

● B-CASカードは、デジタル放送信号の暗号化を解除する鍵のような役割をします。B-CASカードが挿入されていない場合、デジタル放送を視聴できません。

映像化!

デジタル放送を受信

そのままでは信号を映像化できない...

B-CASカードを挿入して暗号解除

1 B-CASパンフレットの内容をよく読み、B-CASカードを取り出します

● B-CASカードは、本体を覆っているシートに貼られたB-CASパンフレットの台紙に付いています。

2 B-CASカードを本機に入れます

● B-CASカードの向きを、下の図と同じ向きにして挿入してください。

B-CASカード

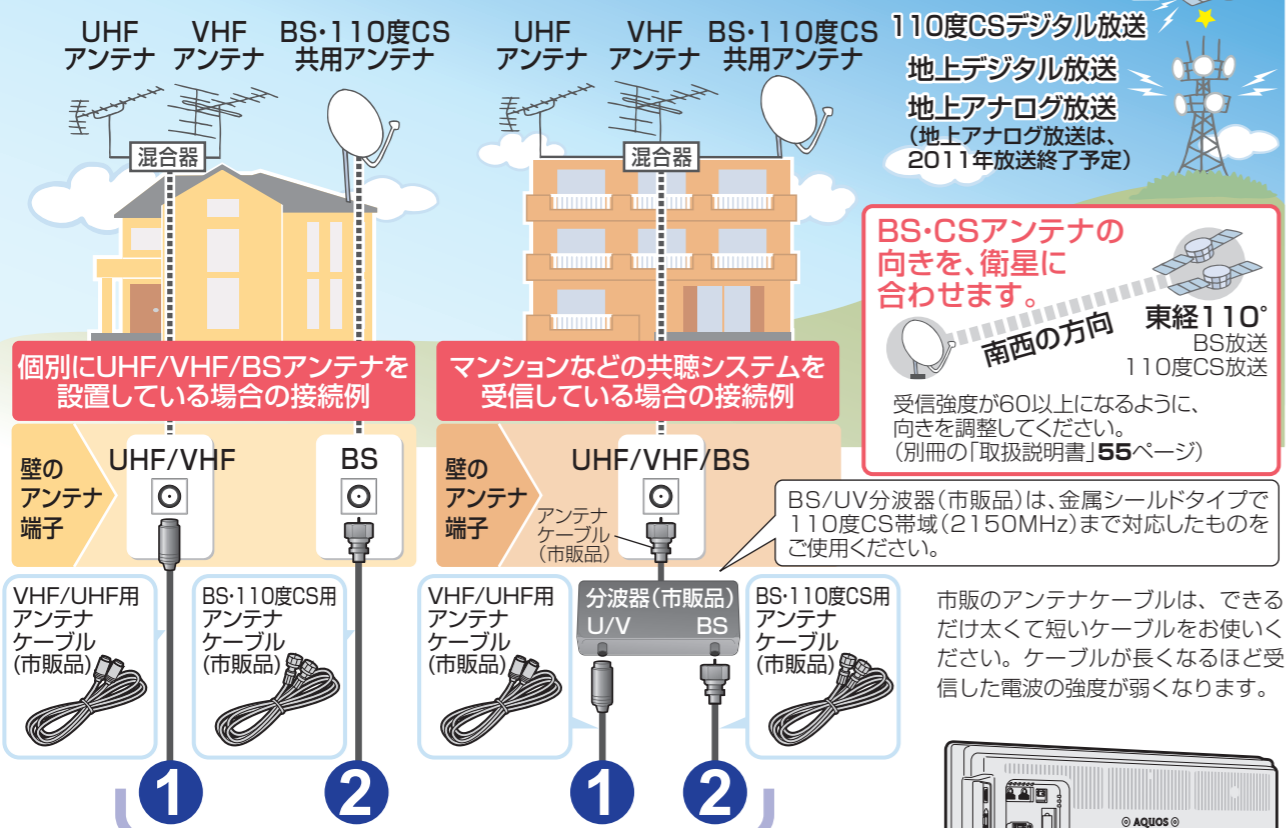
B-CASパンフレットの台紙

B-CASカードを入れたら ⇒ 手順2へ

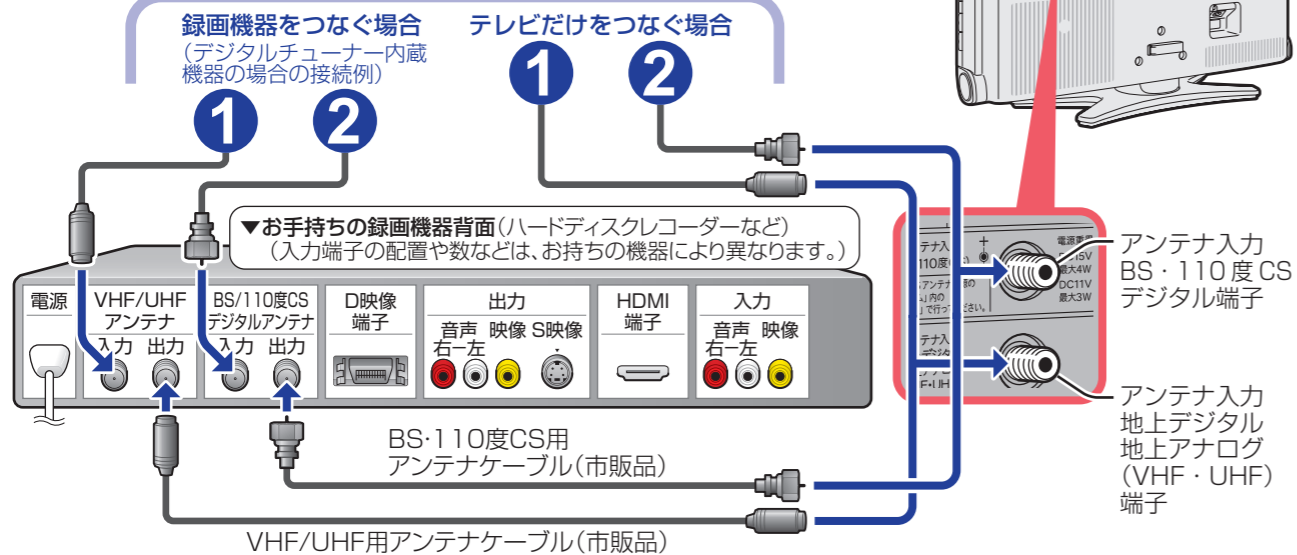
手順2 アンテナと録画機器をつなぐ

1 テレビと録画機器にアンテナをつなぐ

- 壁のアンテナ端子を確かめて、アンテナをつなぎます。
- 地上デジタル放送の受信には、UHFアンテナが必要です。



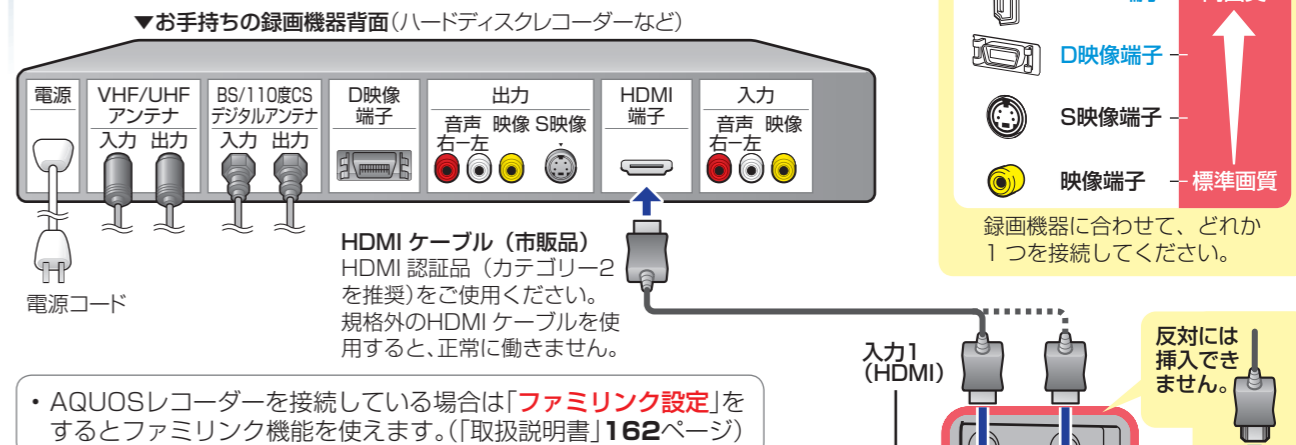
上の同じ番号につないでください。



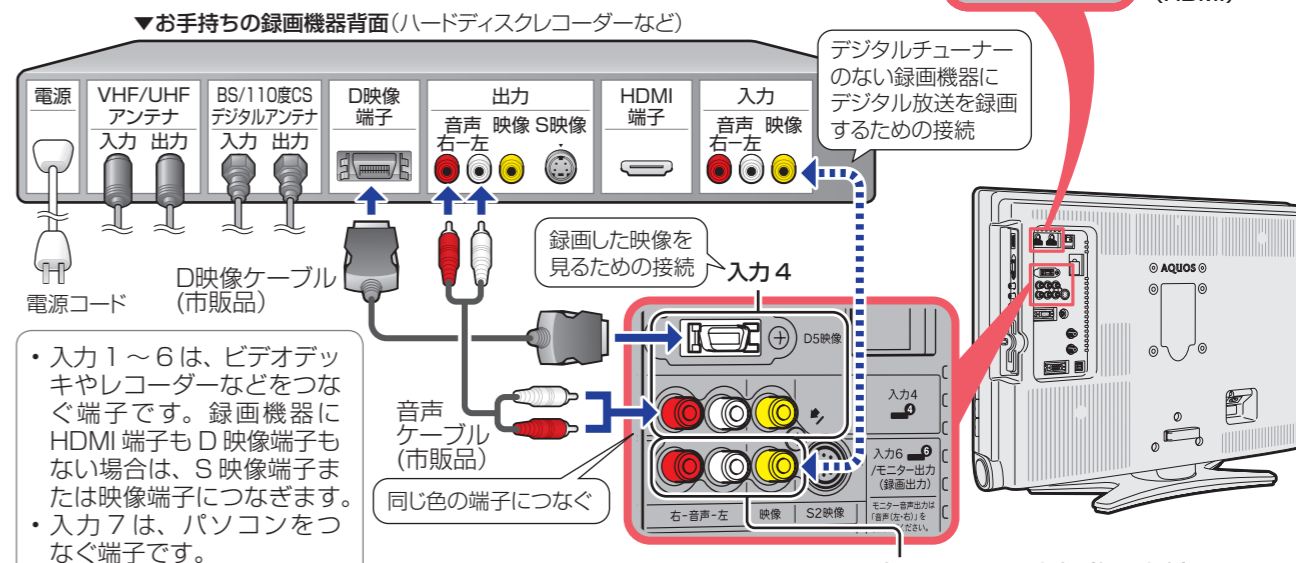
2 録画した映像を見るために、録画機器をつなぐ

- 録画機器に合わせて、HDMI端子やD映像端子などと接続します。
- 接続する機器によっては、映像出力や音声出力に設定が必要な場合があります。詳しくは各機器の取扱説明書をご覧ください。
- 接続の最後に本機の電源もつなぎます。

HDMI端子のある録画機器につなぐ場合の接続例



映像・D映像端子のある録画機器につなぐ場合の接続例



こんなときは...

- オーディオ機器と接続したいときは……「取扱説明書」178ページ
- パソコンと接続したいときは……「取扱説明書」182ページ

本機の入力端子と画質について

多くの録画機器との接続を可能にしながらより高画質の映像に対応するため、4種類の映像端子を備えています。

- HDMI端子 → 高画質
- D映像端子 → 高画質
- S映像端子 → 標準画質
- 映像端子 → 標準画質

録画機器に合わせて、どれか1つを接続してください。

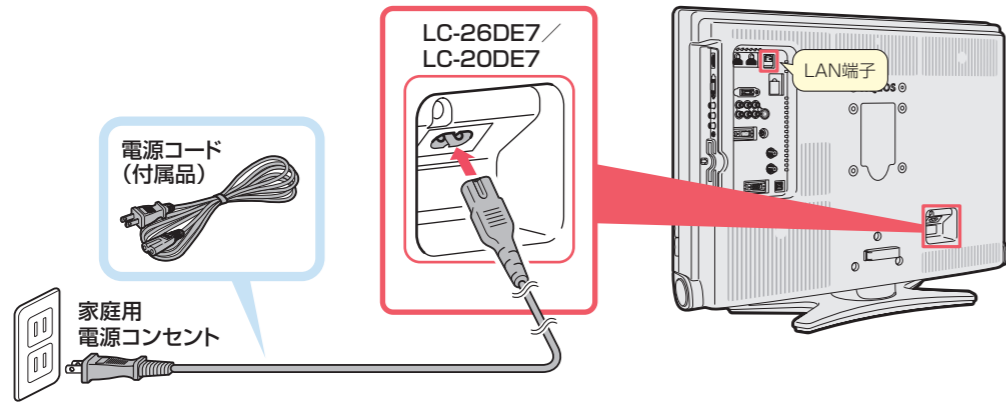
手順3 電源を入れる

電源を入れる

● 付属の電源コードをつないだら、本体の電源を入れます。

1 付属の電源コードをつなぎます

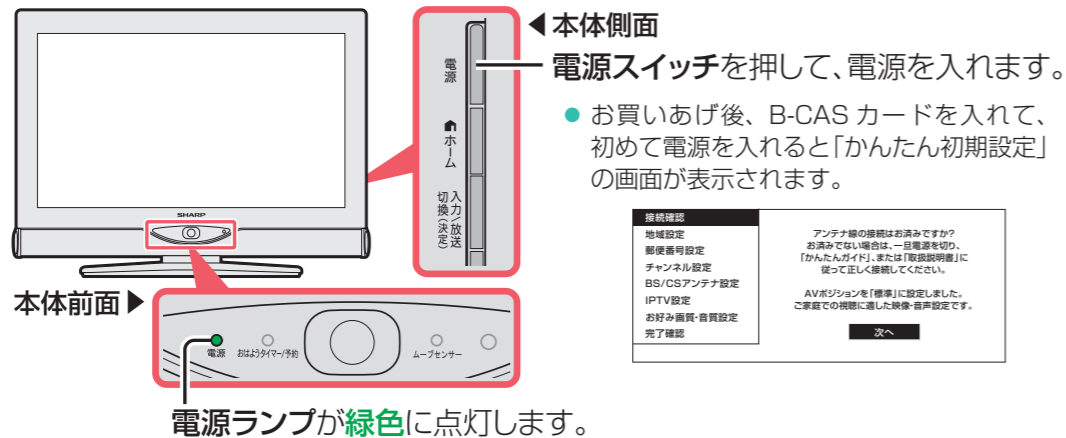
● 付属の電源コードはイラストと異なる場合がありますが、支障はありません。



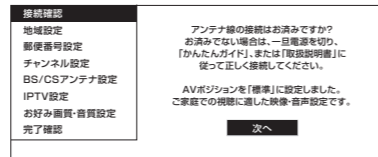
● 本機は主電源コンセントの近くに設置し、電源プラグへ容易に手が届くようにしてください。

● ネットワーク機能（インターネットやIPTVなど）をお使いになる場合は、ブロードバンドルーターとLAN端子を市販のLANケーブルで接続してください。

2 本体の電源スイッチを押して、電源を入れます



● お買いあげ後、B-CASカードを入れて、初めて電源を入ると「かんたん初期設定」の画面が表示されます。



電源を入れたら → 手順4へ

手順4 かんたん初期設定をする

かんたん初期設定をする

● 「かんたん初期設定」は、付属のリモコンで行います。



設定中に戻るボタンを押すと、1つ前の画面に戻ります。

● 付属の乾電池をリモコンに入れてから、操作します。

ここを、軽く押しながらかバーを矢印の方向に開きます。

付属の乾電池を ⊕ ⊖ の表示どおりに入れます。

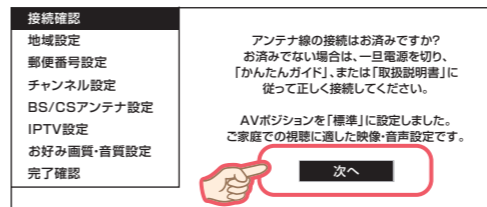
カバーを閉めます。

リモコン番号が「1」になっていることをご確認ください。

リモコンに電池を入れたら、初期設定を始めましょう

初期設定を始める

1 リモコンの「決定」を押す



● 途中で設定を中止するときは、電源をお切りください。電源を切った場合は、再度電源を入れると「かんたん初期設定」画面が表示されます。

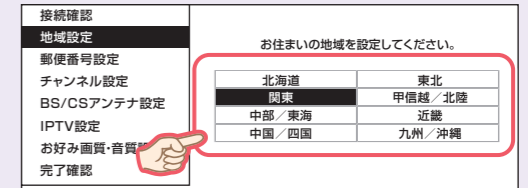
お住まいの地域と郵便番号を入力します。(地域別の天気や情報が受信できます。)

お住まいの地域で受信できるチャンネルを自動設定します。

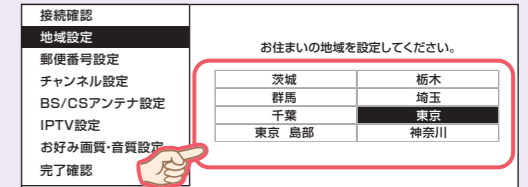
受信状態は良好ですか。受信状態が悪いときは、アンテナの向きなどをお調べください。

地域を設定する

2 決定でお住まいの地域を選び、決定を押す



3 決定でお住まいの地域を選び、決定を押す



4 1あ〜10で郵便番号を入力し、決定を押す



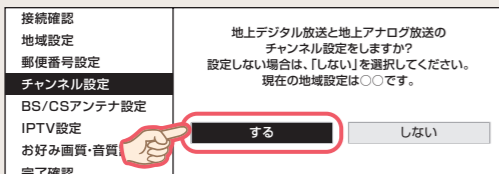
● 「0」を入力するときは、「10」を押します。

続けて手順5の操作をします。 → 裏面へつづく

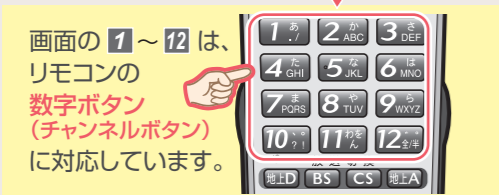
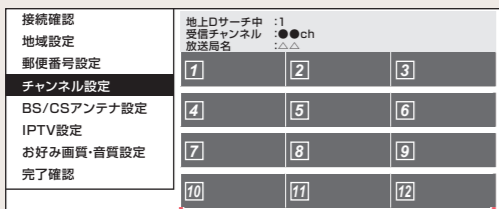
手順4 かんたん初期設定をする(つづき)

チャンネルを設定する

5 で「する」を選び、 を押す



- チャンネル設定が終わるまでしばらくお待ちください。
- 自動的に地上デジタル放送・地上アナログ放送のチャンネルが登録されます。



受信状態について(BS/CSアンテナ設定のアドバイス)

受信状態[A]以外の表示が出たときは…

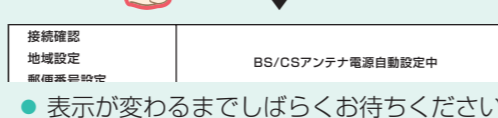
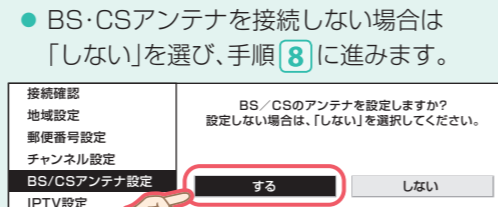
[B]	アンテナの向きを再調整して受信強度の数字を60以上にします。
[C]	アンテナ受信強度が強すぎる、または、不足しています。専門業者に相談のうえ、ブースターや減衰器をご使用ください。
[D] または [E]	アンテナの接続状態を確認してください。 ・正しく接続されていますか。 ・地上デジタルとBS/CSのアンテナを間違えてつないでいませんか。

こんなときは…

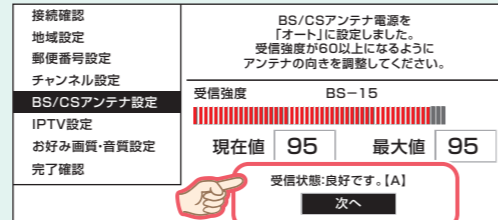
- かんたん初期設定をやりなおしたい ……「取扱説明書」52ページ
- 地上デジタル放送で、「かんたん初期設定」の後、映らないチャンネルがある ……「取扱説明書」59ページ
- 地上アナログ放送で、「かんたん初期設定」の後、映らないチャンネルがある ……「取扱説明書」63ページ

BS・CSアンテナを設定する

6 で「する」を選び、 を押す



7 受信状態を確認し、 を押す



- 「受信状態:良好です。[A]」と表示されない場合は、左下の「受信状態について」をご覧ください。

8 IPTVサービスを利用する場合は で「する」を選び、 を押す

- IPTVサービスを利用するにはIPTVサービスの契約、光回線の契約、ブロードバンド環境が必要です。本機をブロードバンド環境につないでください。

9 お好み画質・音質を利用する場合は で「する」を選び、 を押す

- AVポジション(画質切替)が「ぴったりセレクト」に設定されます。「お好み画質・音質設定」は、AVポジションが「ぴったりセレクト」のときに有効となる設定です。

10 設定された内容を確認し、間違いがなければ で「完了」を選び、 を押す

- これで設定は完了です。

Printed in China
TINS-E487WJZZ

手順5 テレビを見る

番組を選ぶ

選局の基本操作

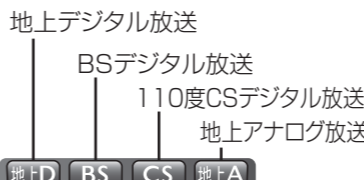
1 リモコンの電源ボタン(赤)を押す



- 電源ランプが緑色点灯
- 電源のオン
- 電源ランプが赤色点灯
- 電源のオフ(待機状態)

2 放送の種類とチャンネルを選ぶ

- 放送切替ボタンで、見たい放送の種類を選びます。

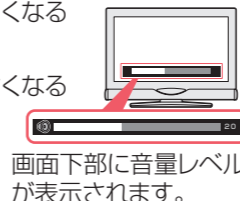


- 数字(チャンネル)ボタン または 選局ボタンで、見たいチャンネルを選びます。



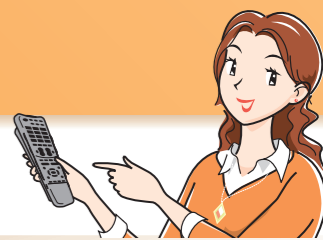
3 音の大きさを調節する

- 音が大きくなる
- 音が小さくなる



こんなときは…

- リモコンボタンのはたらきを、詳しく知りたい ……「取扱説明書」22ページ
- ファミリンク機能を搭載した機器を、使用したい ……「取扱説明書」160ページ
- パソコンの画面を、表示したい ……「取扱説明書」184ページ



便利な使いかた

入力切替

- 押すと、入力切替メニューが表示されます。
- 入力切替メニュー表示中に繰り返し押し、接続した機器の入力名を選びます。

データ連動

- テレビ放送に連動したデータ放送がある場合は、押すと連動データ放送が視聴できます。
- もう一度押すと、テレビ放送に戻せます。

番組表

- 押すと、電子番組表(EPG)が表示されます。

電子番組表(EPG)の画面例



で番組を選び、 を押す

放送中の番組を選ぶと ⇒ 放送中の番組が映ります。

放送前の番組を選ぶと ⇒ 予約選択画面になります。

- 電子番組表(EPG)を消すときは、 または を押します。

番組情報

- デジタル放送の番組視聴中に押すと、番組情報が表示できます。
- もう一度押すと、番組情報が消えます。

番組情報の画面例



フタの中にもボタンがあります。詳しくは「取扱説明書」22ページをご覧ください。