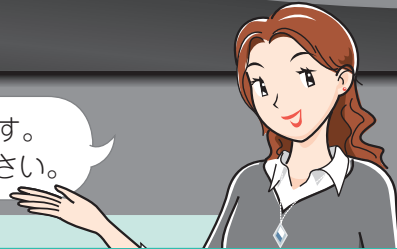


# 故障かな?と思ったら



次のような場合は故障でないことがあります。  
修理を依頼される前にもう一度ご確認ください。



## テレビが映らない(映らなくなった)

取扱説明書のページ

- アンテナケーブルが外れていませんか。  
VHF・UHFとBS・110度CSを逆につないでいませんか。  
アンテナ線の接続を確認する
- 電源ランプは緑色に点灯していますか。  
赤色で点灯している場合は、リモコンの電源ボタンを押してください。  
消えている場合は、本体の電源スイッチを押してください。  
電源ランプを確認する
- 外部入力に切り換えられていませんか。  
入力切換ボタンを繰り返し押し、「テレビ」を選んでみてください。
- アンテナをつないでいない放送を選んでいませんか。  
放送切換ボタンで放送を選んでください。  
地上アナログ放送 → VHF・UHFアンテナが必要です。  
地上デジタル放送 → UHFアンテナが必要です。  
BSデジタル放送 / 110度CSデジタル放送 → BS・110度CS共用アンテナが必要です。

## デジタル放送が映らない

取扱説明書のページ

- B-CASカードは正しく挿入されていますか。  
B-CASカードを確認する
- BSデジタル放送や110度CSデジタル放送が映らない場合は、「BS・CSアンテナ電源」を「オート」または「入」に設定してください。

## 電源が入らない

取扱説明書のページ

- 電源コードが外れていませんか。  
本体の電源コード接続部とコンセントの2カ所を確認してください。  
電源プラグを差し込む
- 電源ランプは点灯していますか。  
消えている場合は、本体の電源スイッチを押してください。

## テレビの映りが悪い

取扱説明書のページ

- アンテナケーブルが切れていませんか。  
古いアンテナケーブルを使っている場合は、新しいケーブルと交換してください。  
アンテナ線を確認める / 交換する
- デジタル放送の場合は、アンテナの受信強度を確認してください。  
受信強度が足りない場合は、アンテナの向きを調整してください。  
アンテナの向きを確認する
- 地上アナログ放送の場合は、アンテナの向きを確認してください。

## ビデオ機器の、映像も音声も出ない

取扱説明書のページ

- 機器をつないだ外部入力に切り換わっていますか。  
入力切換ボタンを繰り返し押し、機器をつないだ外部入力に切り換えてください。
- 機器は再生状態になっていませんか。  
再生

## ビデオ機器の音が出ない

取扱説明書のページ

- 音声ケーブルが外れていませんか。  
映像端子やS映像端子をつないだだけでは音は出ません。  
音声ケーブルも接続する

## スカパー! e2やWOWOWなどの有料放送が見られない

取扱説明書のページ

- 有料放送を見るときは、各放送局との個別契約が必要です。  
(本機には、電話回線端子がありませんので、電話回線を使用した新規加入のお申し込みはできません。)  
有料放送の契約をする

## レコーダーの接続方法がわからない

取扱説明書のページ

- アンテナのつなぎかたは本書の「手順2」をご覧ください。

## 使い方や修理のご相談など

【お客様相談センター】  
受付時間 月曜～土曜:9:00～20:00  
日曜・祝日:9:00～17:00  
(年末年始を除く)  
ご質問やメールでのお問い合わせは【サポートページ】  
<http://www.sharp.co.jp/support/>

※詳細は、取扱説明書の裏表紙をご覧ください。

# SHARP®

# AQUOS

## 液晶カラーテレビ 形名

エルシー イー  
**LC-32E8**  
エルシー イー  
**LC-26E8**



# かんたん!!ガイド

最初にお読みください

- 手順1 B-CASカードを入れる
  - 手順2 アンテナと録画機器をつなぐ
  - 手順3 電源を入れる
  - 手順4 かんたん初期設定をする
  - 手順5 テレビを見よう
- 故障かな? 故障かな?と思ったら / 使い方や修理のご相談など

●本「かんたん!!ガイド」では、特に機種名を明示している場合を除いてLC-32E8を例にとって説明しています。LC-26E8は外形寸法などは異なりますが使いかたは同じです。

## 手順1 B-CASカードを入れる

- B-CASカードは、デジタル放送信号の暗号化を解除する鍵のような役割をします。
- B-CASカードが挿入されていない場合、デジタル放送を視聴できません。

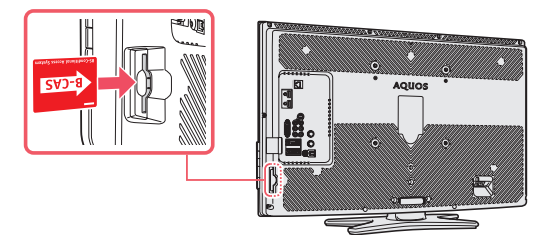
### 1 B-CASパンフレットの内容をよく読みB-CASカードを取り出します

- B-CASカードは、本体を覆っているシートに貼り付けられているB-CASパンフレットの台紙に付いています。



### 2 本機にB-CASカードを入れます

- B-CAS挿入口にB-CASカードを差し込みます。



B-CASカードを入れたら ⇒ 手順2へ



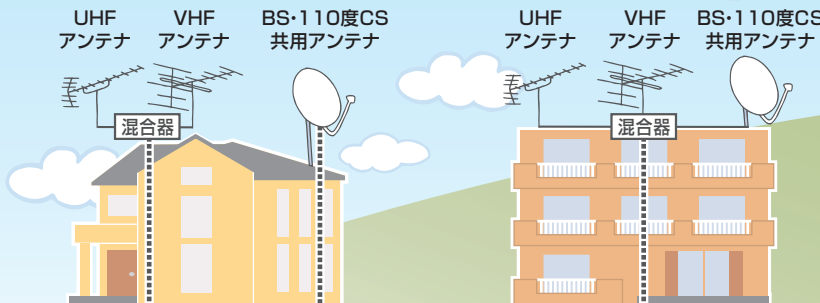
# 手順2 アンテナと録画機器をつなぐ

## 1 テレビと録画機器にアンテナをつなぐ

- 壁のアンテナ端子を確認して、アンテナをつなぎます。
- 地上デジタル放送の受信には、UHFアンテナが必要です。

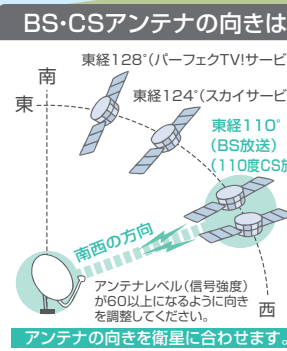
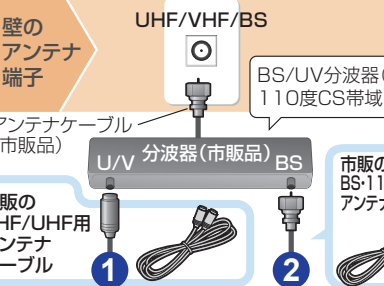
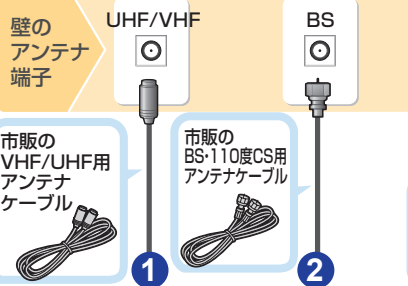
BSデジタル放送  
110度CSデジタル放送

地上デジタル放送  
地上アナログ放送  
(2011年放送終了)



個別にUHF/VHF/BSアンテナを設置している場合の接続例

マンションなどの共聴システムを受信している場合の接続例



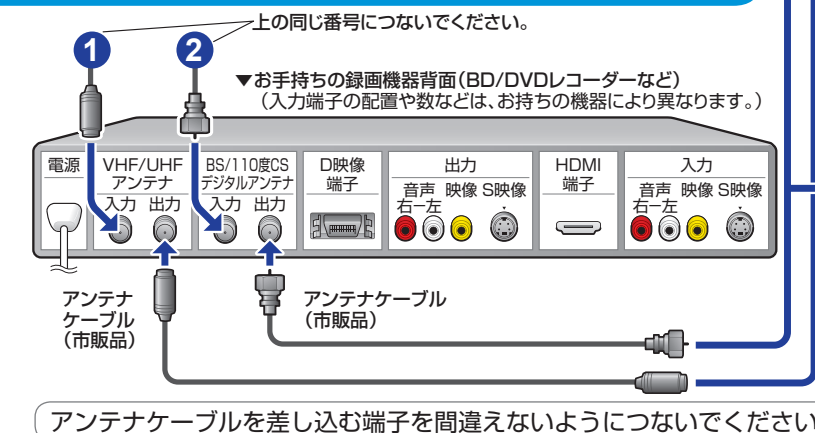
BS/UV分波器(市販品)は金属シールドタイプで110度CS帯域(2150MHz)まで対応したものをご使用ください。

アンテナケーブルは、できるだけ短くて短いケーブルをお使いください。ケーブルが長くなるほど受信できる電波の強度が弱くなります。

### テレビだけつなぐ場合

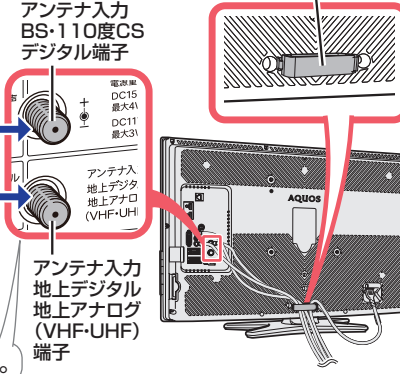


### 録画機器をつなぐ場合 (デジタルチューナー内蔵機器の場合の接続例)



本機につないだケーブルが誤って強く引かれた場合、端子部が破損するおそれがあります。端子部の負荷を軽減して破損防止を図るために、ケーブル類は必ずケーブルクランプで固定してください。

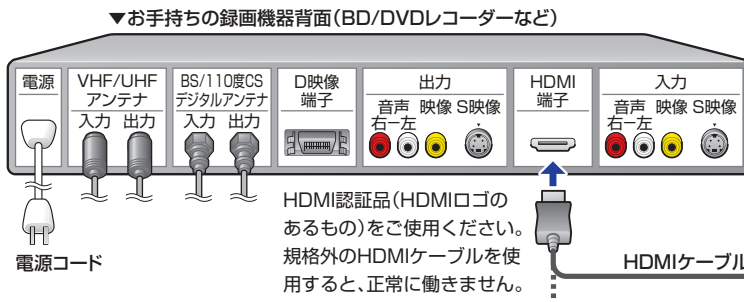
ケーブルクランプ (本体取り付け済み)



## 2 録画した映像を見るために録画機器をつなぐ

- 録画機器に合わせて、HDMI端子やD映像端子と接続します。
- 接続する機器によっては、映像出力や音声出力に設定が必要な場合があります。詳しくは各機器の取扱説明書をご覧ください。
- 接続の最後に本機の電源をつなぎます。

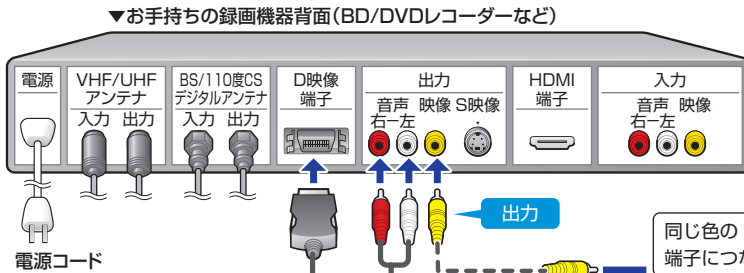
### HDMI端子のある録画機器につなぐ場合の接続例



・AQUOSレコーダーを接続している場合は「ファミリンク設定」をするとファミリンク機能を使えます。(「取扱説明書」114~115ページ)

反対には挿入できません。

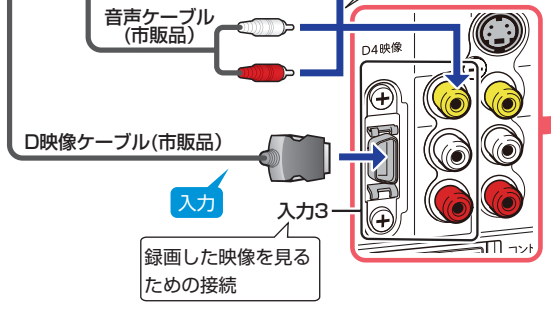
### D映像端子のある録画機器につなぐ場合の接続例



### ビデオやDVDなどを再生するとき

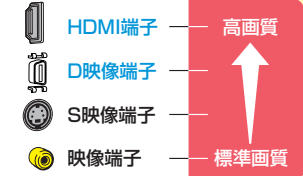
・ビデオデッキやハードディスクレコーダーなどを入力1~4につなぎます。録画機器にHDMI端子もD映像端子もない場合は、S映像端子または映像端子につなぎます。

・入力5は、パソコンなどをつなぐ端子です。



### 本機の入力端子と画質について

多くの録画機器との接続を可能にしながらより高画質の映像に対応するため、本機は4種類の映像端子を備えています。



録画機器に合わせてどれか1つを接続してください。

### こんなときは...

- オーディオ機器と接続したいときは... 「取扱説明書」128ページ
- パソコンと接続したいときは... 「取扱説明書」130ページ

# 手順3 電源を入れる

## 1 電源コードをつなぐ

電源入力 (AC100V) 端子

本体側プラグ

付属の電源コード\*

電源コンセント コンセント側プラグ (AC100V)

・本機は主電源コンセントの近くに設置し、電源プラグへ容易に手が届くようにしてください。

\*付属の電源コードはイラストと異なる場合がありますが、支障ありません。

## 2 本体の電源スイッチを押す

本体側面

電源スイッチ

本体前面

電源ランプが緑色に点灯します。

- お買いあげ後、B-CASカードを入れて、初めて電源を入れると「かんたん初期設定」の画面が表示されます。

接続確認

地域設定

郵便番号設定

チャンネル設定

BS/CSアンテナ設定

完了確認

アンテナ線の接続はお済みですか？  
お済みでない場合は、一旦電源を切り、「かんたんガイド」または「取扱説明書」に従って正しく接続してください。

AVポジションを「標準」に設定しました。  
ご家庭での視聴に適した映像・音声設定です。

次へ

# 手順4 かんたん初期設定をする

お住まいの地域で受信できるチャンネルを自動設定します。

お住まいの地域と郵便番号を入力します。(地域別の天気や情報が受信できます。)

受信状態は良好ですか。受信状態が悪いときは、アンテナの向きなどをお調べください。

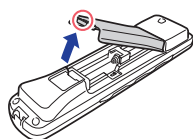


- 「かんたん初期設定」は、付属のリモコンで行います。
- 付属の乾電池をリモコンに入れてから操作をします。

### 乾電池を入れる

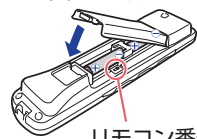
#### 1 裏側のカバーを開ける

- △部分を軽く押しながらか、矢印のように持ち上げます。



#### 2 付属の乾電池を入れカバーを閉める

- ⊕⊖の表示どおりに入れてください。



リモコン番号が1になっていることをご確認ください。

## 1 リモコンの決定を押す

接続確認

地域設定

郵便番号設定

チャンネル設定

BS/CSアンテナ設定

完了確認

アンテナ線の接続はお済みですか？  
お済みでない場合は、一旦電源を切り、「かんたんガイド」または「取扱説明書」に従って正しく接続してください。

AVポジションを「標準」に設定しました。  
ご家庭での視聴に適した映像・音声設定です。

次へ

- 途中で設定を中止するときは、本体の電源をお切りください。電源を切った場合は、再度電源を入れると「かんたん初期設定」画面が表示されます。



## 地域を設定する

### 2 決定で「お住まいの地域」を選び、決定を押す

接続確認

地域設定

郵便番号設定

チャンネル設定

BS/CSアンテナ設定

完了確認

お住まいの地域を設定してください。

北海道	東北
関東	甲信越/北陸
中部/東海	近畿
中国/四国	九州/沖縄

次へ

### 3 決定で「お住まいの地域」を選び、決定を押す

接続確認

地域設定

郵便番号設定

チャンネル設定

BS/CSアンテナ設定

完了確認

お住まいの地域を設定してください。

茨城	栃木
群馬	埼玉
千葉	東京
東京島部	神奈川

次へ

### 4 1~10/0で「郵便番号」を入力し、決定を押す

接続確認

地域設定

郵便番号設定

チャンネル設定

BS/CSアンテナ設定

完了確認

お住まいの郵便番号を入力してください。

1 6 2 - 8 4 0 8

次へ

- 「0」を入力するときは、10/0を押します。



# 手順4 かんたん初期設定をする (つづき)

## チャンネルを設定する

5 で「する」を選び、 を押す

接続確認	地上デジタル放送と地上アナログ放送のチャンネル設定をしますか？ 設定しない場合は、「しない」を選択してください。 現在の地域設定は○○です。
地域設定	
郵便番号設定	
チャンネル設定	
BS/CSアンテナ設定	
完了確認	<input checked="" type="button" value="する"/> <input type="button" value="しない"/>

- チャンネル設定が終わるまでしばらくお待ちください。
- 自動的に地上デジタル放送・地上アナログ放送のチャンネルが登録されます。

接続確認	地上Dサーチ中 : 1
地域設定	受信チャンネル : ●●ch
郵便番号設定	放送局名 : △△
チャンネル設定	
BS/CSアンテナ設定	
完了確認	

1	2	3
4	5	6
7	8	9
10	11	12

画面の1～12は、リモコンの数字ボタン(チャンネルボタン)に対応しています。



### 受信状態について (BS/CSアンテナ設定アドバイス)

受信状態[A]以外の表示がでたときは…

- [B] ● アンテナの向きを再調整して受信強度の数字を60以上にします。
- [C] ● アンテナ受信強度が強すぎる、または、不足しています。専門業者に相談のうえ、ブースターや減衰器をご使用ください。
- [D] または [E] ● アンテナの接続状態を確認してください。
  - ・正しく接続されていますか。
  - ・地上デジタルとBS/CSを間違えていませんか。

### こんなときは…

- かんたん初期設定をやりなおしたい ……「取扱説明書」46ページ
- 地上デジタル放送で、「かんたん初期設定」のあと映らないチャンネルがある ……「取扱説明書」52ページ
- 地上アナログ放送で、「かんたん初期設定」のあと映らないチャンネルがある ……「取扱説明書」55ページ

## BS・CSアンテナを設定する

6 で「する」を選び、 を押す

- BS・CSアンテナを接続しない場合は「しない」を選び、手順8に進みます。

接続確認	BS / CSのアンテナを設定しますか？ 設定しない場合は、「しない」を選択してください。
地域設定	
郵便番号設定	
チャンネル設定	
BS/CSアンテナ設定	<input checked="" type="button" value="する"/> <input type="button" value="しない"/>
完了確認	

接続確認	BS/CSアンテナ電源自動設定中
地域設定	
郵便番号設定	
チャンネル設定	
BS/CSアンテナ設定	
完了確認	

- 表示が変わるまでしばらくお待ちください。

7 受信状態を確認し、 を押す

接続確認	BS/CSアンテナ電源を「オート」に設定しました。 受信強度が60以上になるようにアンテナの向きを調整してください。
地域設定	
郵便番号設定	
チャンネル設定	
BS/CSアンテナ設定	受信強度 BS-15
完了確認	

現在値	95	最大値	95
受信状態:良好です。[A]			
<input type="button" value="次へ"/>			

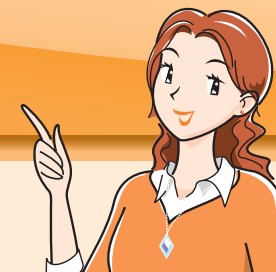
- 「受信状態:良好です [A]」と表示されない場合は、左下の「受信状態について」をご覧ください。

8 設定された内容を確認し、間違いがなければ で「完了」を選び、 を押す

接続確認	かんたん初期設定は、すべて終了しました。 (詳しい操作方法は、付属の「かんたんガイド」または「取扱説明書」をご覧ください。)
地域設定	
郵便番号設定	
チャンネル設定	
BS/CSアンテナ設定	
完了確認	<input checked="" type="button" value="完了"/> <input type="button" value="再設定"/>

- これで設定は完了です。

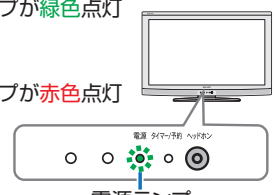
# 手順5 テレビを見よう



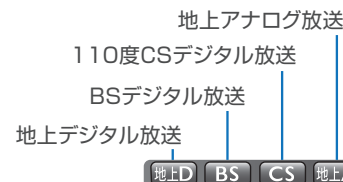
## 番組を選んでみよう

1 リモコンの電源ボタン(赤)を押す

- 電源のオン
  - 電源ランプが緑色点灯
- 電源のオフ
  - 電源ランプが赤色点灯



2 見たい放送の種類を選ぶ

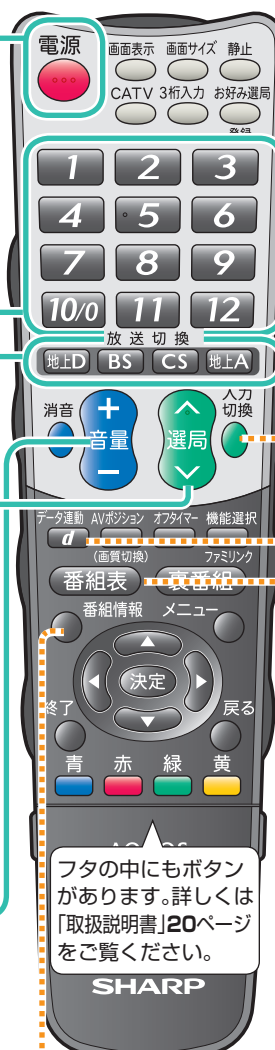


3 チャンネルを選ぶ

- 数字ボタン または 選局ボタン (チャンネルボタン)
- 1 ~ 12
- 押すごとに、見ている放送のチャンネルが切り替わります。

4 音の大きさを調節する

- 音が大きくなる
- 音が小さくなる
- 画面下部に音量レベルが表示されます。



### 便利な使いかた

- #### 入力切換
- 押すと、入力切換メニューが表示されます。
  - 入力切換メニュー表示中に繰り返し押して、接続した機器の入力名を選びます。

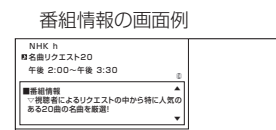
- #### データ連動
- テレビ放送に連動したデータ放送がある場合は、押すと連動データ放送が視聴できます。
  - もう一度押すと、テレビ放送に戻ります。

- #### 番組表
- 押すと、電子番組表が表示されます。
  - 電子番組表 (EPG) の画面例



- で番組を選び を押す
- 放送中の番組を選んだとき ⇒ 選んだ番組が映ります。
- 放送前の番組を選んだとき ⇒ 「予約選択画面」になります。
- 電子番組表 (EPG) を消すときは、 または を押します。

- #### 番組情報
- デジタル放送の番組視聴中に押すと、番組情報が表示できます。
  - もう一度押すと、番組情報が消えます。
  - 番組情報の画面例



### こんなときは…

- リモコンボタンのはたらきを詳しく知りたい ……「取扱説明書」20ページ
- ファミリンク機能を搭載した機器を使用したい ……「取扱説明書」112ページ
- パソコンの画面を表示したい ……「取扱説明書」130~134ページ