

はじめに
お読みください形名 ジェイディー ケーイー
JD-KE110

子機増設登録操作説明書

本紙裏面には保証書が記載されています。修理の際に必要となりますので、本書をたいせつに保管してください。

- この増設子機をご利用いただくには、増設子機と親機の間で増設の登録操作が必要になります(そのままでは使用できません)。

増設登録のまえに

- 増設子機を充電してから増設登録操作を行ってください。また、増設登録を取り消すときも同様に子機を充電してから操作してください。
- 親機と増設子機の両方で操作を行いますので、それぞれをそばに並べて操作してください。
- 増設操作は、増設子機1台ずつ行ってください。
- 増設できる子機の台数は親機によって異なります。詳しくは親機の取扱説明書をご覧ください。

電気雑音の影響を受けると、増設登録ができないことがありますので、雑音源から離れて操作を行ってください。

JD-KE110 20J ① TCADZ4205SCZZ

増設可能機種リスト

この増設子機は、下記のデジタルコードレス電話機/デジタルコードレスファクシミリに増設できます。

2020年11月現在

形名(電話機)		
JD-G30CL/CW	JD-G31CL/CW	JD-G32CL/CW
JD-G40CL/CW	JD-G55C/CL/CW	JD-G56CL/CW
JD-GE55CL/CW	JD-GE56CL/CW	JD-G60CL/CW
JD-MK1CL/CW	JD-S06CL/CW	JD-S07CL/CW
JD-S08CL/CW	JD-SF1CL	JD-SF2CL
JD-V35CL/CW	JD-V36CL/CW	JD-V37CL/CW
JD-V38CL/CW	JD-V38ECL/CW	JD-VF1CL
JD-XF1CL	JD-XG1CL/CW	

形名(ファクシミリ)		
UX-310CL/CW	UX-320CL/CW	UX-600CL/CW
UX-610CL/CW	UX-650CL/CW	UX-810CL/CW
UX-81E9CL/CW	UX-850CL/CW	UX-900CL/CW
UX-E801CL/CW		

増設可能機種リストにお持ちの機種がない場合は、下記サポートページに子機増設登録操作説明書を公開しておりますので、最新版に記載されている増設可能機種を確認してください。

その他こまったときは、下記サポートページの「Q&A情報」をご活用ください。

電話機サポートステーション
<https://jp.sharp/support/tel/>

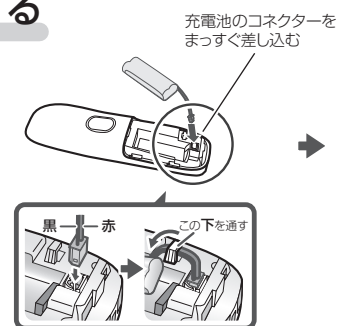
スマートフォンや
携帯電話はこちらから



準備

1 増設子機の準備をする

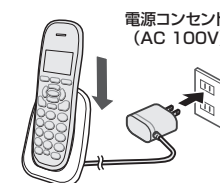
1 子機に充電電池を入れる



子機用充電電池ふた

/カチッ

2 子機を充電する



はじめて使用するときは、必ず**10時間以上**充電してください。

増設登録のしかた

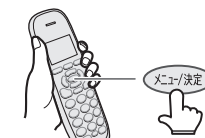
1 はじめに 増設子機を操作する

- 増設子機を親機のそばに並べて操作してください。

1 [ゾウセツシマスか?]&表示されていることを確認する

- 表示されていないときは、[切][]と順に押します。

2 表示されたら[メニュー/決定]を押す



2 次に 親機を操作する

- 増設する親機によっては記載の操作方法と異なることがあります。その場合は、親機の取扱説明書をご覧ください。

1 上記1の操作後、1分以内に…

親機の[保留]を押し続ける(3秒以上)

2 親機に[コキヲ ソウセツシマス]と表示されたら、ボタンを離す

3 「ピー」と鳴って、登録が完了します

- 「ビビビビ」と鳴ったときは、登録されていません もう一度、はじめからやり直してください。

—<お知らせ>—

- 子機を増設登録すると、子機番号([コキ2]など)が表示されます。
- 子機番号を選んで登録することはできません。
- 増設登録をやり直すときは、下記の手順で登録解除をしたあと、再度増設登録してください。

登録を解除するには

子機を増設登録を解除するとすべての子機が取り消されます

子機を増設登録を個別に解除することはできません。
解除したあとは、必要な子機をすべて登録し直してください。再登録しないと、使用することができません。

登録解除には親機が必要です。親機を電源が入った状態にしてください。

すべての子機を親機のそばに並べ、登録解除が完了するまで 子機を親機のそばから離さないください。

1 親機で取り消しの操作をする

1 親機の[保留]を押し続ける(3秒以上)

2 [コキヲ ソウセツシマス]と表示されたら、ボタンを離す

3 3秒以内に親機の[0]を押し、そのまま押し続ける[ナイセンデショウキヨ]と表示されたら、ボタンを離す

4 親機の[保留]を押す

- 登録解除が完了すると「ピー」と鳴ります。

一部の機種では、子機の操作で登録解除をすることができます。

子機で取り消しの操作をする

1 [メニュー/決定]を押す

2 [#]を4回押す

3 [コキゼンゲンセツ]と表示されたら[メニュー/決定]を押す

- 登録解除が完了すると「ピー」と鳴ります。

- 子機の登録解除中に停電になったり、親機のACアダプターが外れたりすると、登録解除が完了されないことがあります。その場合は、もう一度上記の操作を行ってください。

上記の操作で取り消しできなかったとき

以下の操作を行ってください。

ただし、以下の操作をすると、親機に子機の登録情報が残るため、新たに子機を増設するときに正しく子機を増設できなくなります。

1 子機の[保留]を押し続ける(3秒以上)

2 待受画面に戻ったら、3秒以内に子機の[0]を押し続ける(5秒以上)

3 [ゲンセツシマスか?]&表示されたら、10秒以内に子機の[保留]を押す

- 「ピー」と鳴って、子機の登録が解除されます。

保証とアフターサービス（よくお読みください）

■ 保証書

・保証期間…お買いあげの日から1年間です。

ただし、持込修理の対象商品を直接メーカーへ送付した場合の送料や、出張修理を行った場合の出張料などは、1年間の保証期間内でもお客様の負担となります。

■ 不明な点や修理に関するご相談は

修理・使いかた・お手入れ・お買い物のご相談や万一製品による事故が発生した場合は、お客様ご相談窓口へご相談ください。

■ 修理を依頼されるときは **持込修理**

製品に異常があるときは、使用をやめて、必ずACアダプター・充電池を抜いてから、弊社お客様ご相談窓口にご連絡ください。

・故障や修理の際に、お客様が登録した電話帳などのデータが変化・消失する場合がありますので、大事なデータは、控えをとっておくことをおすすめします。データが変化・消失した場合の損害につきましては、当社は一切の責任を負いかねますので、あらかじめご了承ください。

保証期間中

・保証期間中（お買いあげ日から1年間）の修理に際しましては、保証書をご提示ください。保証書の規定にしたがって修理または同等品と交換させていただきます。修理をご依頼の際は、保証書の規定をよくお読みください。規定に沿わない場合は有料修理となる場合があります。


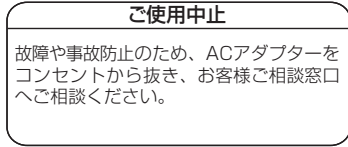
保証期間を過ぎているときは

・ご希望により有料修理または同等製品と有料交換させていただきます。

修理料金のしくみ

・修理料金は、技術料・部品代・出張料金（出張修理の場合）などで構成されています。

技術料	故障した製品を正常に修復するための料金です。	出張料	製品のある場所へ技術者を派遣する場合の料金です。
部品代	修理に使用した部品代金です。	見積料	修理診断に要する料金です。製品の修理をご依頼いただいた後で修理をキャンセルされた場合に発生します。

	長年ご使用の電話機の点検を!	
	このような症状はありませんか? ・ACアダプターや電源コードが異常に熱い ・コゲくさい臭いがする ・ACアダプターに深いキズや変形がある ・その他の異常や故障がある	

その他、本機の操作で困ったときは

当社では、故障診断の情報や使いかたなどをWebサイトで公開していますのでご利用ください。



いつでも便利なWebサービス【シャープオンラインサポート】

ご質問やお困りごとは、気軽にアクセス、しっかりアシスト!

[シャープ お問い合わせ](#) [検索](#)

<https://jp.sharp/support/>

スマートフォンや
携帯電話はこちらから



■QRコードについて

スマートフォンやタブレット端末のバーコードリーダーで読み取ってください。QRコードが読み取れない場合、パソコンで確認される場合は、アドレスを直接入力してください。QRコードは株式会社デンソーウェーブの登録商標です。

・当サイトおよび動画の視聴は無料ですが、通信料金はお客様のご負担になります。



ビジュアルガイド

操作方法を動画で案内します

<https://jp.sharp/support/tel/visualguide.html>

スマートフォンや
携帯電話はこちらから



お客様ご相談窓口のご案内

ご相談をいただく前に…

- ① よくあるご質問の対処方法を、取扱説明書 19「こまったとき」に記載しておりますので、事前にご確認ください。
- ② 本機が正しく動かない場合は、取扱説明書 19の「正しく操作しても動かない」の電源のリセットをお試しください。
- ③ 当社Webサポートページの「Q&A情報」や「診断ナビ」、ビジュアルガイドをご活用ください。

ご相談をいただく際の準備

・お電話の前に、次の内容をご確認ください（正しい回答のため担当者がお尋ねします）。

品名： デジタルコードレス電話機 / デジタルコードレスファクシミリ用増設子機

形名： JD-KE110

製造番号： _____（子機の充電池装着部に記載）

お買いあげ年月日： _____（保証書、領収書などをご確認ください）

・本機の使用環境をお調べください（診断のため担当者からお聞きすることがあります）。

回線の種類： 光回線 アナログ回線 その他（ _____ ）

電話回線の回線種別： トーン パルス 不明

ナンバー・ディスプレイ契約： 有り 無し

電話回線につながっている

他の機器： 有り（ _____ ） 無し

・操作方法や状態を確認するため、製品をお手元においた状態でお問い合わせください。



使用方法や修理のご相談など

おかけ間違いのないようご注意ください。

受付時間（年末年始を除く） ●月曜～土曜: **9:00～18:00** ●日曜・祝日: **9:00～17:00**

固定電話、PHSからは、フリーダイヤル

 **0120 - 663 - 700**

携帯電話からは、ナビダイヤル

 **0570 - 550 - 194**

■フリーダイヤル・ナビダイヤルがご利用いただけない場合は…

電話	FAX
06 - 6792 - 1583	06 - 6792 - 5993
〒581-8585 大阪府八尾市北亀井町 3-1-72	

・お電話は番号をよくお確かめのうえ、お間違いのないようにおかけください。
・所在地、電話番号、受付時間などについては、変更になることがあります。（2020年11月現在）

【ご相談窓口におけるお客様の個人情報のお取り扱いについて】

シャープ株式会社および関係会社は、お客様の個人情報をご相談対応や修理対応などに利用させていただいております。個人情報は適切に管理し、修理業務等を委託する場合や正当な理由がある場合を除き、第三者に開示・提供いたしません。

個人情報の開示・訂正、利用訂正等の請求その他お問い合わせは、シャープ株式会社個人情報ご相談窓口にご連絡ください。

個人情報の取扱いの詳細については、<https://corporate.jp.sharp/privacy/index-j.html>をご参照ください。