

洗剤・柔軟剤の使用量

下表「洗剤量(目安表示)」はすりきり1杯が47gの洗剤カップを基準に表示しています。

洗剤の種類によっては、使用量やカップ(キャップ)の形状が異なります。容器の表示と下表をご覧のうえ、正しく量ってください。

例 洗剤容器に図のようなカップが描かれている場合

すりきり1杯(洗剤量45g)

水30Lの線(洗剤量25g)



洗剤量 (目安表示)	25g のもの
洗剤杯 残り分 点滅 押戻	46g
洗剤杯 残り分 点滅 押戻	38g
洗剤杯 残り分 点滅 押戻	31g
洗剤杯 残り分 点滅 押戻	25g

① 表の「(水30Lに対して)洗剤25g」の列から、表示された洗剤量を探す。

② 洗剤カップの目盛を参考に量る。

● 液体も同様に、カップの目盛を目安に量る。

ご注意

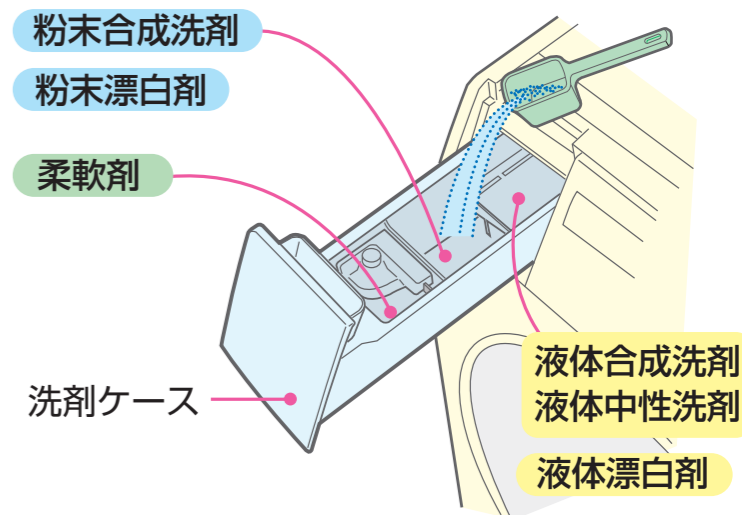
ドラム式洗濯乾燥機は、節水タイプです。一般の洗濯機と比べ少ない洗剤量で洗えます。洗剤を入れ過ぎると多量に発生した泡で、汚れ落ちやすすぎが悪くなったり、脱水ができなくなります。また、水漏れの原因にもなります。

標準・わが家流・柔らか・室内干し・念入り・毛布・毎日洗乾コース (2011年12月現在)

洗剤量 (目安表示)	粉末合成洗剤				液体合成洗剤				柔軟剤			
	20gのもの	25gのもの	22gのもの	28gのもの	一般的な洗濯機での使用量が、水30Lに対して				7mLのもの	10mLのもの	20mLのもの	4mLのもの
0.8	37g	46g	28g	36g	37mL	19mL	41mL	46mL	18mL	28mL	50mL	10mL
0.7	33g	38g	23g	29g	30mL	17mL	33mL	38mL	13mL	20mL	40mL	7mL
0.5	25g	31g	19g	24g	25mL	12mL	27mL	31mL	9mL	12mL	25mL	5mL
0.4	20g	25g	15g	19g	20mL	10mL	22mL	25mL	9mL	12mL	20mL	5mL
0.3	16g	20g	12g	15g	16mL	8mL	18mL	20mL	9mL	12mL	20mL	5mL
0.2	13g	16g	10g	12g	13mL	7mL	14mL	16mL	9mL	12mL	20mL	5mL

ドライコース

洗剤量は表示 しません	液体中性洗剤 一般的な洗濯機での使用量が、 水30Lに対して40mLのもの エマール アクロン 33mL	9mL	12mL	25mL	5mL
----------------	---	-----	------	------	-----



- 節電モード「すすぎ1回」には、必ず、すすぎ1回推奨洗剤(アタックNeo・ナノックス・ニュービーズNeoなど)をお使いください。
- 洗剤量の表示から、約25秒で給水を始めます。洗剤をゆっくり入れたいときは「スタート(一時停止)」ボタンで、いったん給水を止めてください。もう一度「スタート」を押すと再開します。

上手に仕上げるポイント！

シワを抑えて乾燥するには・・・

衣類の種類により、シワの程度に差が出ます。
(シワになりやすい衣類：ジーンズ・綿のシャツなど)

- 量を控えめにする。(2kg以下)
- 脱水後にいったんほぐす。
- 「乾燥仕上がり具合調整」で「ひかえめ」を選び、吊り干しする。

取扱説明書 56 ページ

タオルのゴワゴワ感を抑えたい・・・

タオルがパイル(繊維)倒れし、吊り干し後ゴワゴワすることがあります。

- 「洗・乾切替」で「洗濯～乾燥」を選び、乾燥まで運転する。
- 柔らかコースで洗濯する。
- 柔軟剤を使う。

取扱説明書 55 ページ

黒ずみが気になる

洗剤量が少ないと、衣類から溶け出した汚れが再付着することがあります。

- 洗剤を正しく量って入れる。
- 「洗い」時間や「すすぎ」回数を増やす。
- 液体洗剤を粉末合成洗剤に変える。

取扱説明書 55 ページ

黄ばみが気になる

以下の原因で黄ばみを生じることがあります。

- ◆ 柔軟剤の入れすぎ
- ◆ 衣類への汚れの再付着
- ◆ 柔軟剤と Ag⁺ を併用して天日干しする

- 柔軟剤を正しく量って入れる。
- 洗剤を粉末合成洗剤に変える。
- 「Ag⁺ 強」の場合は「Ag⁺ 標準」を使う。

取扱説明書 55 ページ

こまめにお手入れを！

洗剤ケース・乾燥フィルター・糸くずフィルターは、汚れやほこりがたまりやすいところです。
こまめにお手入れしてください。 [取扱説明書 48～51 ページ](#)

洗剤ケース

使うたびに

- 水洗いし、水分を拭き取る。

お手入れせずに使い続けると、かびによるにおい・汚れの発生や、洗剤詰まりによる水漏れの原因になります。

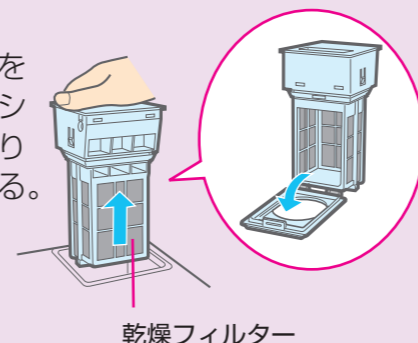
乾燥フィルター

乾燥運転のたびに

- 乾燥フィルターをはずして開きほこりを取り除く。取れにくいときは外側からシャワーで流したあと乾いた布でしっかり水分を拭き取ってから元通りセットする。
- 「U04」が出たときもお手入れする。

取扱説明書 48, 66 ページ

お手入れせずに使い続けると、乾燥時間が長くなったり乾燥しない原因になります。



糸くずフィルター

1～2週間ごとに (「UF」「E03」のときも)

- はずす前に、必ず「脱水3分」運転をおこなってから排水する。
排水しないと、ドラム内の水が多量に流れ出すことがあります。
- つまみを徐々にゆるめて水を抜き、糸くずを取り除いて元通り確実に締め付ける。
締め付けが不十分の場合、「E31」が出たり、水漏れします。

差し込むときは「ウエ」の刻印を上に向ける

糸くずフィルター

はずす

ゆるめる

必ず水受けを用意する



こんなときは？

運転中にドアを開けたいときは

運転中は安全のため、ドアをロックしています。

- 「ドアロック」表示が点灯中は「ロック解除」ボタンを押す。
(槽内が高温の場合は温度を下げるため、送風運転を始めます。送風終了後、ロックが解除します。)



- 途中で停電になったときは、通電後電源「入」を押す。



取扱説明書 59 ページ

エラー表示が出たときは

表示と同時にお知らせ音(ピピピ・・・)が約10秒鳴ります。

- 原因を取り除いてから再スタートする。
(例：E02, E04・・・など)

取扱説明書 66 ページ

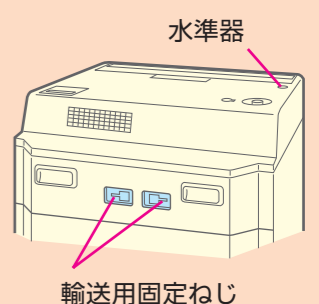
- その他のお知らせについては

取扱説明書 65, 66 ページ

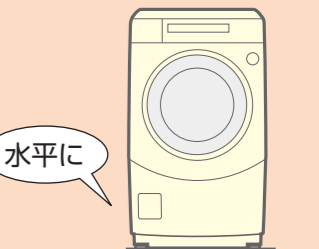
音や振動が大きいときは

以下の内容をご確認ください。

- 輸送用固定ねじははずしてありますか？ [据付説明書 4 ページ](#)
- 水平に設置していますか？水準器を確認してください。
- ガタついていませんか？ [据付説明書 5 ページ](#)



- ネットに入れた洗濯物だけなど片寄りやすい洗濯物だけで、洗濯していませんか？



- 床の状態や洗濯物の種類によっては振動が大きくなる場合があります。「脱水の立ち上がりを調整」してください。 [取扱説明書 46 ページ](#)